



7.4.2016

Museovirastolle

Huomioita Museoviraston Siilinjärven Kasurilan ja Vilholan arkeologisen tutkimuksen raporteista 1.4.2016 antamasta lausunnosta

Sisältö:

1. Lausunnosta yleisesti	1
1.1. Lausunto laajemmissa yhteyksissään	2
1.2. Laserkeilausaineiston tulkinnasta	3
2. Yksityiskohtaiset kommentit lausunnosta	4
2.1. Lausunnon luku ”koekaivausten kattavuus”	4
Vilholantien pohjoispuoli	4
Tutkitun talon pohjoispuoli Kasurilassa	4
2.2. Lausunnon luku ”Koekaivausten suorittaminen Vilhola”	5
2.3. Lausunnon luku ”Koekaivausten suorittaminen Kasurila”	7
3. Talonpaikka ja suorakulmainen anomalia lidarkartalla	7
4. Raportin täydentäminen	9

Tässä tekstissä mainitut raportit ja asiakirjat ovat nähtävissä netissä, osoitteessa:

<http://mikrolitti.pp.fi/1-julkisetraportit/Siilinjarvi/index.htm>

1. Lausunnosta yleisesti

Mikrolitti Oy suoritti loppusyksyllä vuonna 2015 Museoviraston edellyttämät, muinaismuistolain 13§:n mukaiset koekaivaukset Siilinjärven Vilholan kiviakuisella asuinpaikalla ja Kasurilan historiallisen ajan asuinpaikalla. Kaivaukset kustansi Siilinjärven kunta muinaismuistolain 15§:n perusteella. Kaivaukset johti FT Ville Laakso apunaan kaksi muuta erittäin kokenutta arkeologia, Hannu Poutiainen ja Timo Sepänmaa.

Museovirasto antoi kaivauksista lausunnon 1.4.2016 (MV/148/05.04.01.02/2015). Lausunnon ovat allekirjoittaneet osastonjohtaja Mikko Härö ja yli-intendentti Petri Halinen.

Lausunto on mielestämme ala-arvoinen. Sen ammatillinen taso on - alla kuvatuin perustein - mielestämme huomiota herättävän heikko ja sävy suorastaan ilkeämielinen.

Lausunnossa esitetään käsittämättömiä ja virheellisiä tulkintoja tutkimusprosessista ja myös kaivausten havainnoista. Lausunnossa esitetään mielikuvituksellisia havaintoja ja tulkintoja tutkimusalueista ja niiden ympäristöstä. Siinä kiistetään arkeologien paikan päällä tekemät havainnot ja lausunnon antajat esittävät valokuvien perusteella niistä poikkeavat tulkinnat. Lausunnossa käytännössä mitätöidään maastotyön tehneiden arkeologien tekemä työ ja kyseenalaistetaan heidän ammattitaitonsa.

Lausunnon antajat antavat ymmärtää, että heillä on parempi käsitys ja enemmän ”oikeaa” tietoa alueesta ja tutkimistamme muinaisjäännöksistä, kuin on aluetta paikan päällä tutkineilla arkeologeilla. Jälleen kerran on käynyt toteen vanha ja leikkimieliseksi sutkautukseksi tarkoitettu lau-

se: ”viisain, maastosta ja muinaisjäännöksestä parhaiten perillä oleva arkeologi on lämpimässä toimistossa istuva viranomainen, ei maastossa tutkimusta tekevä.”

Lausunnossaan Museovirasto vaatii, että joitain vuosia sitten rakennettu vesijohto- ja viemäri tutkitaan arkeologisella koekaivauksella. Museovirasto vaatii myös yli 8 hehtaarin laajuisen peltoaukean, jossa ei ole todettu olevan muinaisjäännöstä, tutkimusta arkeologisella koekaivauksella, samalla tavoin ja menetelmin kuin koekaivettiin alueen muinaisjäännökset.

Lausunnossa esitetään moitteena tosiasioihin perustumaton ja mielikuvituksellinen väite siitä, että tutkimusta ei ole suoritettu siinä laajuudessa ja sillä tavalla kuin on edellytetty kajoamislu-paneuvottelun pöytäkirjassa ja tutkimusluvassa.

Koska tämä viranomaislausunto on julkinen ja toimitettu eri tahoille, joilla kaikilla ei ole arkeologista asiantuntemusta, katsomme välttämättömäksi kommentoida lausuntoa perusteellisesti, kohta kohdalta. Ennen sitä esitämme kuitenkin lausunnon herättämiä laajempia pohdintoja ja kysymyksiä.

1.1. Lausunto laajemmissa yhteyksissään

Koemme Museoviraston tämän lausunnon ja jotkin aikaisemmat museoviranomaisen lausunnot kiusanteoksi. Onko Museovirasto ottanut huomioon, että samalla kun se kiusaa kilpailijaansa, se kiusaa myös asiakasta, tässä tapauksessa Siilinjärven kuntaa? Museovirasto ja Mikroliitti Oy kilpailevat Museoviraston lausunnoissaan edellyttämistä arkeologisten töiden toimeksiannoista. Kilpailu on kovaa ja siinä on eräitä mielestämme arveluttavia piirteitä, joista yksi on se, että Museovirasto arvioi paitsi kilpailijoidensa niin myös itsensä tekemien kaupallisten töiden riittävyden ja laadun.

On kuitenkin vaikeaa uskoa, että Museoviraston arkeologisen asiantuntemuksen taso voisi olla niin matala, kuin minkä vaikutelman saamme tästä lausunnosta. Siksi herääkin kysymys lausunnon motiiveista.

On tiedossa, että näiden koekaivausten perusteella Siilinjärven kunta tulee mahdollisesti tilaamaan laajat arkeologiset kaivaukset, joilla muinaisjäännökset tullaan tutkimaan ns. pois. Meillä on herännyt epäily, että lausunnonlaadun mahdollisesti pyritään kompromettoimaan kilpailija. Niin tästä kuin joistain aiemmistakin lausunnoista ja tapahtumista voisi mielestämme saada käsityksen: tilatkaa työ Museovirastolta, niin vältytte hankaluuksilta. Onko siis mahdollista, että lausunnoilla pyritään parantamaan Museoviraston kilpailukykyä?

Mielestämme meillä alkaa olla jo näyttöä myös siitä, että museoviranomaiset arvioivat ja arvos-televat julkisesti yksityisten arkeologifirmojen töitä huomattavasti ankarammin kuin omia ja tois-tensa töitä. Tiedossamme on useita Museoviraston tekemiä raportteja, joista voisi helposti osoit-taa samankaltaisia näennäisiä ”puutteita” ja ”virheitä” kuin mitä Museovirasto on ”osoittanut” Kasurilan ja Vilholan raporteistamme. Onko vastaavia lausuntoja annettu myös museoviran-omaisten töistä?

Raporttimme - nekin joista olemme saaneet julkista kritiikkiä - ovat mielestämme vähintäänkin yhtä laadukkaita, elleivät laadukkaampia, ja dokumentointitarkkuudeltaan sekä menetelmien ja havaintojen kuvausten yksityiskohtaisuudessa täysin vastaavia kuin vastaavan kaltaisten Mu-seoviraston töiden raportit. Joissain museoviranomaisten omien töiden raporteissa on oikeita ja merkityksellisempiä puutteita niin, että ne eivät käsittäksemme kaikilta osin täytä Museoviras-ton asettamia laatuvaatimuksia. Tiedossamme ei ole, että museoviranomaisten raporteja olisi julkisissa lausunnoissa kritisoitu tai vaadittu tehtäväksi niihin korjauksia ja täydennyksiä.

Se, että museoviranomaiset tekevät bisnestä omalla alallaan, sekä kilpailevat yksityisten toimijoiden kanssa joita he valvovat, on erittäin ongelmallista. Museoviraston arvovalta ja uskottavuus ovat siinä suurella koetuksella. Muinaisjäännösten ja arkeologisen kulttuuriperinnön tutkimusta ja suojelua vallitseva kilpailuasetelma ei edistä. Alan kehittymistä se suoranaisesti haittaa.

Museovirasto on laatinut arkeologisten kenttätyön tekijöille laatuvaatimukset, joita lausunnoissa edellytetään noudatettavaksi. Museovirasto valvoo myös laatuvaatimusten toteutumista. Mielestämme olisi välttämätöntä laatia julkiset laatuvaatimukset myös arkeologisista töistä lausuntoja antaville viranomaisille. Niiden noudattamista olisi myös valvottava. Museoviranomaisten töiden laatuvaatimusten laatimisessa ja niiden toteutumisen valvonnassa tulisi olla mukana myös yksityinen sektori, kuten esimerkiksi Suomen arkeologiayritykset ARKY ry.

1.2. Laserkeilausaineiston tulkinnasta

On täysin kestäväntöntä, että museoviranomaiset itse tarkastelevat ja tulkitsevat laserkeilausaineistosta tehtyä vinovalovarjostetta (oletettavasti netissä paikkatietoikkunassa) jälkikäteen inventoinnin riittävyttä arvioidessaan. Kun sitten vielä jälkikäteen esitetään sen perusteella vaatimuksia alueen uusintatarkastuksista, on tilanne täysin mahdoton. Maastotyöstä ei tule siten loppua. Kenttätyöntekijät ovat täysin mielivallan alaisia. Kenttäarkeologit laitetaan juoksemaan ”virvatulien” perässä. Siitä on hyvä esimerkki tässä kommentoitu Museoviraston lausunto.

Laserkeilausaineistoa voi tulkita monella tavalla. Eri ihmiset näkevät siitä eri asioita ja tulkitsevat niitä eri tavoin. Vinovalovarjoste voidaan tehdä laserkeilausaineistosta eri parametrein, jolloin saadut kuvat ovat erilaisia ja niissä näkyvät ilmiöt eri tavoin. Vinovalovarjosteessa kaksi samantyyppistä näyttävää ilmiötä voivat todellisuudessa olla erilaisia ja vastaavasti maastossa samantyyppiset muodostumat voivat varjosteessa näkyä eri tavoin. Joskus esim. tervahauta erottuu niissä selvästi, joskus ei ollenkaan. Vinovalovarjosteen luotettavuus riippuu myös siitä, montako laserheijastepistettä tarkasteltavalle alueelle on sattunut osumaan ja miten ne ovat jakautuneet. Vinovalovarjostetta on helppo ylitulkita ja tehdä siitä täysin väärä johtopäätöksiä. Niiden tulkinnassa on oltava varovainen.

Joissain keskusteluissa on esitetty, että inventoijan tulee raportissaan luetella ja kuvailla kaikki laserkeilausaineistosta havaitsemansa ilmiöt ja tarkastaa ne maastossa. Jos joudumme sen lisäksi raportoimaan jokaisen viemäriin, kaivannon, kasan ja satunnaisen vinovalovarjosteessa mahdollisesti ”anomaliana” nähtävissä olevan lasersäteiden heijasteen sen takia, että museoviranomainen voi sen joksikin merkittäväksi tulkita, ei ole enää kyse arkeologisesta inventoinnista vaan geomorfologisesta inventoinnista. Siihen ollaan nyt menossa, ellei asiaan puututa.

Koska inventoinnit tehdään aina rajallisin resurssein, jotka tuskin tulevat kasvamaan vaan eneminkin supistumaan, on mielestämme muinaisjäännösten etsimisen ja suojelun kannalta onnetonta, että aikaa ja vaivaa joudutaan laittamaan tulkinnanvaraiseen ja muinaisjäännösinventoinnin kannalta epärelevanttiin, geomorfologisten ilmiöiden dokumentointiin ja raportointiin. Siihen käytetty aika on pois varsinaisesta muinaisjäännöstutkimuksesta. Sitä aikaa on muutokin yhä vähemmän ja vähemmän erilaisten vähämerkityksellisten vaatimusten määrän alati kasvaessa.

Maastotyötä tekeville arkeologeille on annettava työrauha ja viranomaisen on kertakaikkisesti maltettava pysyä lestissään ja jätettävä tutkimustyö ja laserkeilausaineiston tulkinta osaaville maastotyön tekijöille.

Mainittakoon vielä, että arkeologimme ovat neljän viime vuoden aikana kaikissa inventoinneissa kulkeneet maastossa laserkeilausaineistosta laaditut vinovalovarjosteet mukanaan kartta-laukussa printtinä tai tabletin näytöllä ja siten keränneet käytännön kokemusta niiden tulkinnasta.

2. Yksityiskohtaiset kommentit lausunnosta

2.1. Lausunnon luku ”koekaivausten kattavuus”

Vilholantien pohjoispuoli

”Vilholan muinaisjäännöksen laajuutta on selvitetty vain Vilholantien toiselta puolelta. Koekaivaus on tekemättä Vilholantien luoteispuolella. Myös tälle puolelle tietä tulee kaivaa koeojia Vilholan muinaisjäännöksen laajuuden ja säilyneisyyden selvittämiseksi.”

Koekaivausta ei ulotettu Vilholantien pohjoispuolelle asiakkaan kanssa maastotutkimusten aikana käytyjen neuvottelujen perusteella.

Kuten kaivausraportissa todetaan, tien pohjoispuolisen pellon kohtuullisissa havainto-olosuhteissa suoritetussa pintapöiminnässä ei havaittu mitään muinaisjäännökseen viittaavaa, kuten ei havaittu myöskään kesän v. 2015 inventoinnissa tien pientareiden tarkastelussa. Myöskään muissa aiemmissa inventoinneissa ei tien pohjoispuolella ole havaittu muinaisjäännökseen viittaavaa. Ei ole mitään ammatillisesti perusteltua syytä olettaa, että tien pohjoispuolella olisi muinaisjäännöstä. Se alue on tasaista peltoa ja etäällä muinaisranta-erästä. Raportissa esitetty säilyneen muinaisjäännöksen rajaus on asiallisesti ja luotettavasti perusteltu.

Museovirasto vaatii lausunnossaan tehtäväksi koekaivauksen muinaisjäännöshavaintojen ulkopuolisella peltoalueella. Pyydän, että Museovirasto ilmoittaa täsmällisesti sen alueen mikä on koekaivettava ja kuinka etäälle muinaisjäännöshavainnoista koekaivauksen on ulotuttava. Tämä on tarpeellista siksi, että työn riittävyttä arvioiva Museovirasto ei vaikuta luottavan maastotyötä tekevien kokeneiden arkeologien arviointikykyyn ja ammattitaitoon. Se on tarpeellista myös siksi, että lausunnon perusteella on ilmeistä, että Museoviraston virkamiehillä Helsingissä tulee olemaan parempi tieto ja käsitys alueesta ja paikan päällä tehdyistä havainnoista kuin kaivauksen tehneillä arkeologeilla myös uuden koekaivauksen jälkeen. Herää kysymys, onko enää mahdollista tehdä arkeologista maastotutkimusta ilman Museoviraston virkamiehen jatkuvaa paikan päällä tapahtuvaa seurantaa ja havaintojen oikeellisuuden tarkastamista.

Tutkitun talon pohjoispuoli Kasurilassa

”Tutkimusraportin sivulla 5 olevassa isojakokartan otteessa sijaitsee talo tontteineen myös nyt tutkitun talon pohjoispuolella. Tätä ei ole koekaivausraportissa kommentoitu. Inventoinnissa ei ole käyty tällä pellon osalla, ja koekaivaus on tehty vain peltoaukean kaakkoisosassa. Peltoaukean keskivaiheilla, sen poikki kulkevan puron lounaisella/luoteisella puolella oleva peltoalue on siis kokonaan koekaivamatta. Rakennuksen tontti on hahmoteltavissa Lidarkartalla.”

Vilholan raportin sivulla 5 ei ole karttaa – ilmeisesti lausunnon tässä kohdassa hypätään Kasurilan raporttiin, vaikei se tekstistä mitenkään ilmene. Siellä on sivulla 5 isojakokartan ote. Siihen merkitty ”talo nyt tutkitun talon pohjoispuolella” on Kasurilan kohteelta katsoen notkon ja puron takana, yli 160 m etäisyydellä nyt tutkitusta muinaisjäännöksestä. Kyseessä on selkeästi eri kohde kuin Kasurila. Sitä ei ole katsottu inventoinnissa v. 2015 muinaisjäännökseksi Museoviraston ns. HIKI-oppaan ohjeistuksen perusteella.

Emme hahmota lausunnossa mainittua ”rakennuksen tonttia” laserkeilausaineistosta. Tämä talonpaikka ja ”Lidarkartan” tulkinta ja se mitä sillä mahdollisesti tarkoitetaan, on tarkemmin selvitetty jäljempänä luvussa 3.

”Lidar-kartalla on myös luoteisen peltolohkon keskivaiheilla suorakulman tekevä anomalia, joka pellon pohjoispuoleisessa kosteikossa ylittää puron. Sekin on syytä selvittää koekaivauksessa. Myös tämä puoli peltoaluetta tulee koekaivaa tutkimuslupapäätöksessä edellytetyllä tavalla.”

Lausunnon lopussa olevasta yhteenvedosta käy ilmi, että kirjoittaja tarkoittaa ”luoteisella peltolohkolla” sen peltoaukean luoteisosaa, jonka keskivaiheilla on Kasurilan muinaisjäännös – peltoaluetta Kasurilan muinaisjäännöksen pohjois-luoteispuolella. Laserkeilausaineistosta on siellä erotettavissa suorakulman muodostavat kaksi matalaa harjannetta joista toinen ylittää puron. Kyseinen anomalia kuvaillaan tarkemmin jäljempänä luvussa 3.

Herää kysymys, miksi on tutkittava vain tämä peltoalue? Miksi ei sitä ympäröivää metsää ja pusikkoa tai muita peltoalueita joissa – Museoviraston tulkintoja ja käsityksiä myötäillen – voisi sijaita jopa ehjiä muinaisjäännöksiä ja joissa voi myös halutessaan nähdä erilaisia ”anomaliaita lidarkartoilla”? Mainittakoon tässä, että tämä lausunnossa mainittu ”anomalia” on joitain vuosia sitten rakennettu vesijohto- ja viemäriinaja.

Pyydämme Museovirastolta tarkennusta siihen, mitä tässä tarkoittaa ”tulisi koekaivaa tutkimuslupapäätöksessä edellytetyllä tavalla”? Olettaisinkin että se tarkoittaa lupapyyntöä esitettyä tutkimussuunnitelmaa, joka tosin käsittelee vain tutkimusta muinaisjäännöksillä.

Lausunnossa edellytetään, että viemäriinaja ja koko 8,3 hehtaaria laaja peltoalue (purolaakson luoteispuoleinen pellon osa) tutkitaan koekaivauksella. Vaatimus on vaikeasti käsitettävissä. Koska muinaisjäännösrekisterissä ei kyseisellä alueella ole muinaisjäännöstä, ei alueen koekaivaukseen tarvittane tutkimuslupaa. Pyydän Museovirastolta tarkennusta edellä esitettyyn.

Museoviraston lausunnossa esitetty vaatimus koko Kasurilan muinaisjäännöstä ympäröivän laajan peltoalueen luoteisosan koekaivauksesta on uusi vaatimus.

2.2. Lausunnon luku ”Koekaivausten suorittaminen Vilhola”

”Koska tutkimuslupapäätöksessä ja neuvottelumuistiossa on todettu koekaivauksen tarkoituksen olevan laajempi kuin tutkimusten suorittaja ilmoittaa, tulee tutkimuksen tarkoitus korjata muinaismuistolain 13 §:n mukaisen neuvottelun tulosta ja tutkimuslupapäätöstä vastaavaksi.”

Edellä siteerattu lausunto ja siinä esitetty vaatimus on käsittämätön. Olemme tehneet tutkimuksen ja ilmoittaneet sen tarkoituksen täsmälleen niin kuin neuvottelumuistiossa on todettu. Tutkimuslupapäätöksessä ei ole mitään mainintaa tai vihjettä ilmoittamastamme poikkeavasta tarkoituksesta tai siitä että olisi pitänyt tehdä nyt tehtyä laajempi tutkimus. Mitä tässä siis tarkoitetaan?

Pyysimme 21.10.2015 tutkimuslupaa Kasurilan ja Vilholan muinaisjäännösten tutkimiseen, emme laajemman alueen. Tutkimuslupapyyntöömme esitimme tutkimussuunnitelman siitä miksi, mitä, miten ja missä tutkimme. Saimme Museovirastolta tutkimusluvan 22.10.2015 Kasurilan ja Vilholan muinaisjäännösten koekaivaukseen tutkimussuunnitelman mukaisesti.

Tutkimuslupapyyntöä esitetty tutkimussuunnitelma perustui Siilinjärven kunnan ja Kuopion kulttuurihistoriallisen museon väliseen kajoamislupaneuvotteluun 19.10.2015. Neuvottelussa

päätettiin, että Kasurilan ja Vilholan muinaisjäännöksillä suoritetaan koekaivaukset, jolla selvitetään näiden muinaisjäännösten rajaus ja kunto. Näin olemme täsmällisesti tehneet.

Lausunnon toteamus: *"Lähtökohtana Vilholan tutkimuksissa on ollut, että kohde on kivikautinen asuinpaikka"* pitää täsmällisesti paikkansa. Muinaisjäännösrekisterin perusteella myös Museovirasto pitää kohdetta kivikautisena asuinpaikkana.

Lausunnon todetaan: *"Maastotyössä on reagoitava myös mahdollisiin muihin esiin tuleviin arkeologisiin jäännöksiin ja löytöihin."* Juuri näin on maastotyössä luonnollisesti menetelty, mutta epäselväksi jää, miksi tällainen arkeologia-alan itseäänselvyys on pitänyt kirjata juuri tähän viranomaisen lausuntoon. Mikäli tarkoitus on vihjata, että kenttätyössä on vähätelty historiallisen ajan osuutta, lausunnon laatija ei tunne kenttätyön itsestään selviä käytäntöjä - puhumattakaan kenttätyön tekijöitä.

Lausunnon todetaan: *"Koeojat kaivettu liian syväälle muinaispeltojen löytymiseksi"*. Koeojat kaivettiin ohuina kerroksina ja kaivaminen pysäytettiin kyntökerroksen alarajalle, kuten raportista ilmenee. Tältä tasolta määritettiin, onko paikalla muinaisjäännökseen kuuluvia rakenteita tai muita ilmiöitä, kuten raportista ilmenee. Tarvittaessa alue puhdistettiin käsin, kuten raportista ilmenee. Mikäli muinaisjäännökseen viittaavaa ei havaittu, voitiin kaivaa koneellisesti muutamia senttejä syvemmälle sellaisissa kohdissa, joissa oli edelleen sekoittunutta maata, jotta varmistuttiin siitä, ettei niiden alla ole muinaisjäännöstä. Väite "liian syväälle kaivamisesta" on täysin vailla todellisuuspohjaa. Sekä Vilholan että Kasurilan tutkimuksissa kiinnitettiin huomattavasti keskimääräistä koekaivausta enemmän huomiota mahdollisuuteen, että paikalla voi sijaita muinaispeltoa. Nykyisen pellon kyntökerroksessa tuskin on havaittavissa jälkiä muinaispellosta.

Lausunnon todetaan: *"Historialliseen aikaan liittyvät löydöt tulisi esittää kartalla yhtä lailla kuin kivikauteen selvästi liittyvät löydöt. Löytösyvyys on mainittu vain kivikautisista löydöistä."* Historiallisen ajan löydöt (yhteensä kuusi) on sijaintikoordinaatteineen kuvattu sivun 24 taulukossa. Kuten siinä on esitetty, niistä vain yksi on peräisin rakenteesta – muut ovat siten peräisin pellon muokkauskerroksesta, jolloin niiden tarkka löytösyvyys on merkityksetön.

Lausunnon todetaan: Koeojan 7 rakenne, jonka *"sijaintia ei ole merkitty eikä rakenteelle ole annettu rakennenumeroa"*, tarkoittaa, kuten valokuvistakin näkyy, raportin seuraavalla sivulla (s. 12) kuvattua rakennetta R1. Sen sijainti on kuvattu sivun 6 karttaan ja koordinaatteina rakenteen kuvaukseen sivulla 12. Muita rakenteita ei koeojassa todettu.

Lausunnon todetaan: *"Koeojissa on havaittu palo- ja nokimaa-alueita. Näitä ei kuitenkaan ole merkitty kartoille eikä niiden tulkintaa ole esitetty raportissa"* ei pidä paikkaansa. Raportissa (s. 4) todetaan: *"...esille saadut ympäristöstään erottuneet läikät puhdistettiin esille lapiolla ja lastalla ja arvioitiin, ovatko ne luontaisia, nuorehkoon (koneelliseen) viljelyyn liittyviä, vai olivatko ne relevantteja arkeologisen tutkimuksen kannalta. Viimeksi mainituissa tapauksissa ilmiöt dokumentoitiin ja niille annettiin rakennenumero."* Mikäli Museoviraston lausunnon tarkoitetaan, että myös kaikki luontaiset ilmiöt pitäisi numeroida ja dokumentoida, on kyse maaperägeologisesta tutkimuksesta.

Lausunnon todetaan: *"Koekuopan 2 tekstitulkinna ei vastaa valokuvaa"*. Me emme näe tuossa valokuvassa podsolimaannosta, vaan luotamme kuopan kaivauksella dokumentoineen erittäin kokeneen arkeologin paikan päällä tekemiin mittauksiin ja sanalliseen tulkintaan

Lausunnon todetaan: *"Koekuopista 3, 7, 8 ja 13 esitetty valokuva ei vastaa profiilista esitettyä kirjallista kuvausta."* Luotamme myös näissä maastohavaintoihin ja -dokumentaatioon. Mielles-

tämme ei ole järkevää eikä tutkimuseettisesti oikein ryhtyä valokuvan perusteella ”korjaamaan” raporttia jälkeinpäin.

Lausunnossa todetaan: *”Koekuoppien kuvauksista puuttuu kokonaan maakerrosten tulkinnat.”* Tulkinta on esitetty koostetusti kaikkien koekuoppien osalta raportin sivulla 25: *”Paikalla on suhteellisen paksuja kerroksia ylempää rinteestä valunutta maata ja niiden alla ja välissä sekoittuneita kerroksia, joista osa saattaa paikallaan olevaa kulttuurikerrosta. Rinteen alareuna on kostea ja siellä on olemassa jopa kivikautisten orgaanisten löytöjen säilymisen mahdollisuus.”* Jos se todellakin on tarpeellista, niin voisi maakerroksia tarkentaa seuraavasti: *”paksut sekoittuneet maakerrokset ovat osin viljelyksen vuoksi alarinnettä kohti valuneita maakerroksia, osin kivikauden aikaisten rantavoimien aiheuttamaa luontaista eroosiota.”*

Puulöytöjen osalta täydennämme raporttia seuraavasti: Lausunnossa vaaditaan radiohiiliajotuksia koekuoppien 4 ja 5 puujäännöksistä. Koekuopassa 4 todetut puujäännökset jatkuivat kuopan seinämään, joten niitä ei voitu poistaa. Ajoitusnäytteitä puista ei otettu, koska niistä ei voinut päätellä, ovatko ne ihmisen muokkaamia vai täysin luontaisia.

2.3. Lausunnon luku ”Koekaivausten suorittaminen Kasurila”

Lausunnossa todetaan: *”Koeojat ovat paikoitellen ulottuneet liian syvälle mineraalimaahan, jotta mahdollisia jälkiä muinaispellosta olisi voinut havaita.”* Vrt. mitä yllä on kirjoitettu samasta asiasta Vilholan kohdalla sivulla 6.

Lausunnossa todetaan: *”Koeojan 7 lounaispäädyistä otetussa kuvassa näyttää leveän tasossa näkyvän pelto-ojan ja koeojan vasemman profiilin välissä monikerroksisia kyntöjälkiä. Jäljet näyttävät rajautuvan tähän leveään pelto-ojaan. Vai johtuuko rajautuminen siitä, että leveän ojan toisella puolella vastaavat jäljet ovat poissa syvemmälle mineraalimaahan kaivetun koeojan pinnan vuoksi?”* Kuvassa ei näy muita kyntöjälkiä kuin ojan suuntaiset, modernin auran jättämät jäljet. Mielestämme ne eivät ole tutkimuksen tarkoituksen ja tavoitteiden kannalta relevantteja.

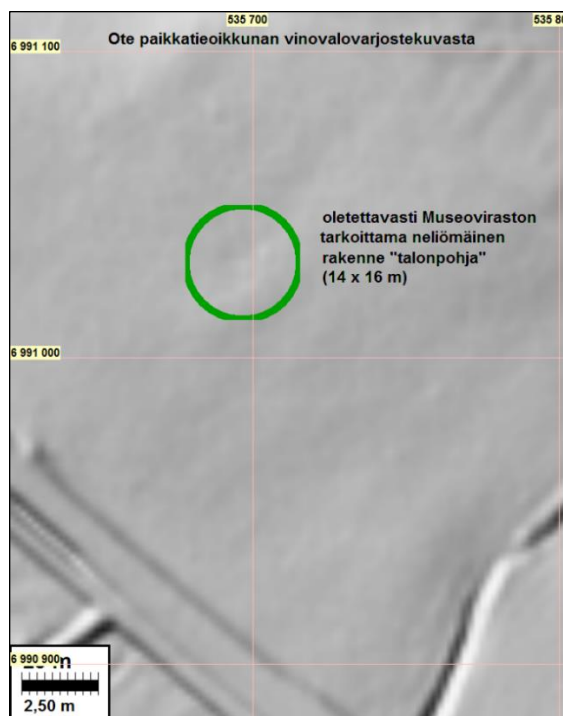
Lausunnossa todetaan: *”Kaivauskertomuksen kuvien perusteella voi todeta, että lukuun ottamatta ihmisen toimintaan liittyviä rakenteita, pelto on kivetön”.* Tällaisia seikkoja ei voi todeta kaivauskertomuksen kuvien perusteella. Paikan päällä kahden viikon aikana tehtyjen havaintojen perusteella pelto on luonnostaan vähäkivinen, ei kivetön.

3. Talonpaikka ja suorakulmainen anomalia lidarkartalla

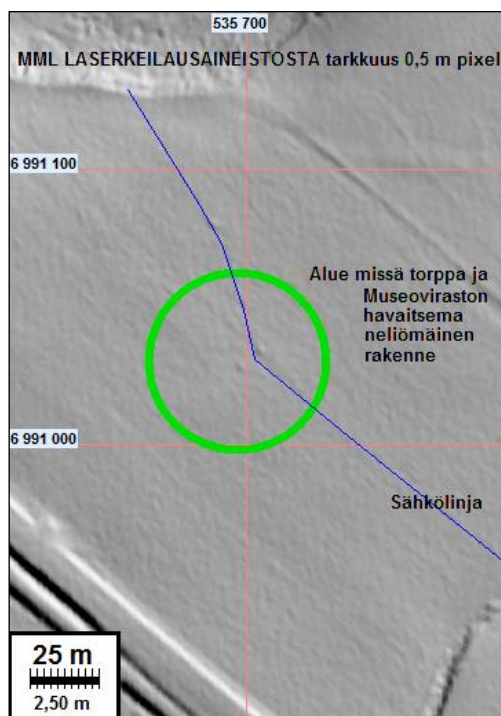
Kasurilan muinaisjäännöksen luoteispuolella on Venäläisen torppa v. 1777 kartalla. Pitäjänkartalla 1845 Pekkarilan talo (ehkä hieman edellisen lounaispuolella). Vuoden 1945 kartalla taloa ei ole vaan paikalla on yhtenäinen peltoaukea kuten nykyäänkin. Torppa paikantuu tarkasti nykykartalle. Torpanpaikan kohdalla on nyt sähkölinjan pylväk ja sen yli kulkee sähkölinja.

Museovirasto näkee ”lidarkartassa” talon pohjan. Emme tiedä mitä ”lidarkarttaa” museovirasto on katsonut. Oletamme että netin paikkatietoikkunan vinovalovarjostetta. Siinä voikin halutesaan nähdä heti torpanpaikan länsipuolella ilmiön, joka voisi vaikuttaa matalalta painanteelta (kuva 1). Muuta mainittavaa ilmiötä emme kyseisestä vinovalovarjostekuvasta kykene alueella havaitsemaan, joten oletamme että Museovirasto on tarkoittanut juuri tuota ilmiötä. Maanmittauslaitoksen laserkeilausaineistosta laatimissamme korkeusmalleissa emme näe kyseisellä kohdalla mitään muuta kuin sähkölinjan tolpat (kuvat 2 ja 3, nämä kuvat on laadittu tarkkuudella 1 pikseli on 0,5 m ja hieman eri parametrein). Mielestämme ei ole mitään syytä olettaa ilmiötä

historiallisen asutuksen merkiksi – todennäköisimmin kyse on aivan modernin viljelyn synnyttämistä jäljistä, jotka ovat aiheutuneet sähkötolpan ja sen harusten kiertämisestä koneellisen maanmuokkauksen yhteydessä.



Kuva 1



Kuva 2



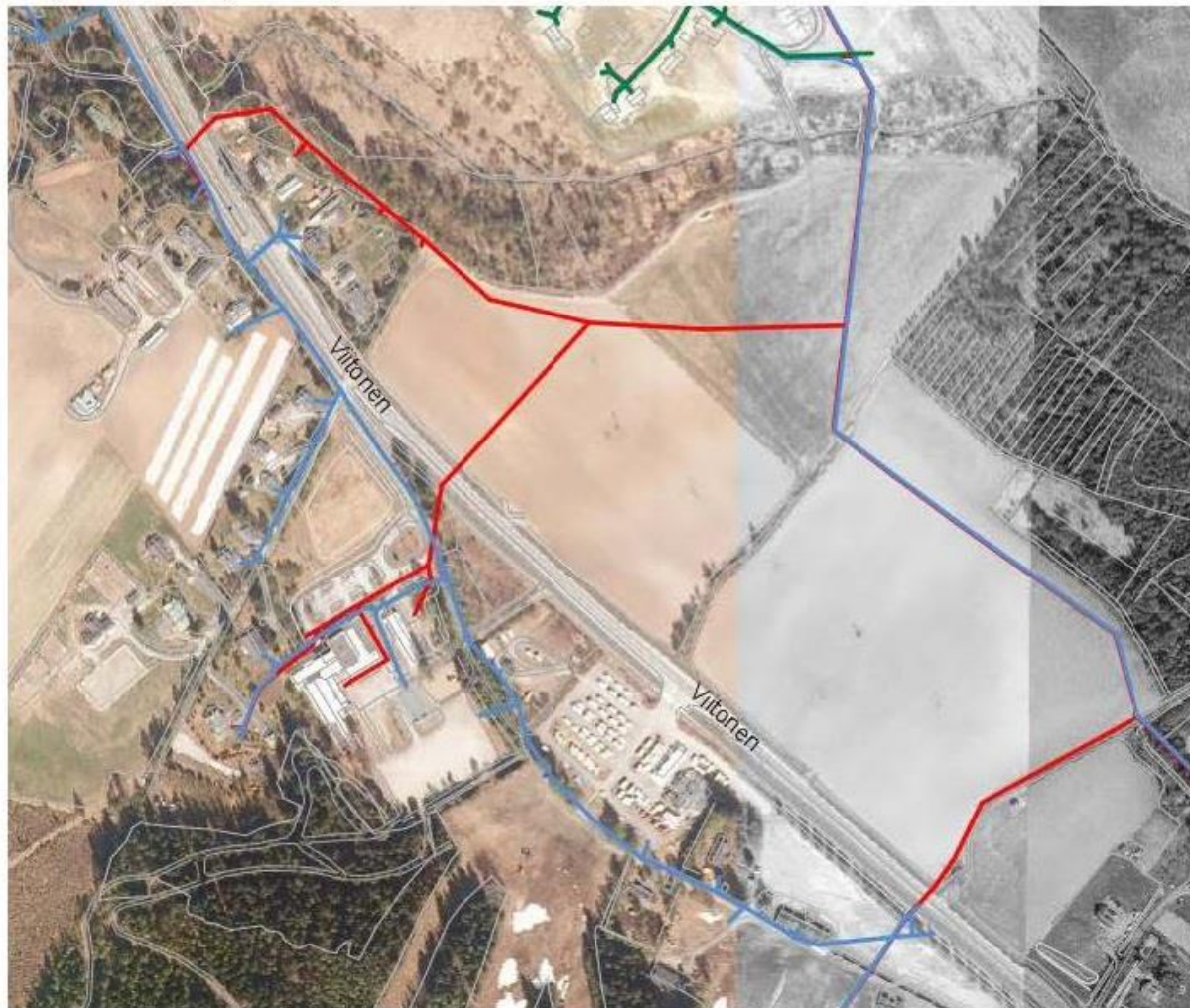
Kuva 3

Emme näe perustetta pitää kyseistä paikkatietoikkunan vinovalovarjostuksessa (kuva 1) näkyvää ilmiötä rakennuksen pohjana tai merkinä paikalla olleesta rakennuksesta. Vastaavia heijastuksia, anomalioita, erottuu myös alueen muilla pelloilla.

Museovirasto havaitsi lidar-kartalla luoteisen peltolohkon keskivaiheilla suorakulman tekevän anomalian, joka pellon pohjoispuoleisessa kosteikossa ylittää puron. Kyseinen anomalia erottuu hyvin eri tavoin tehdyissä vinovalovarjosteissa (kuten kuvassa 3). Kyseessä on viemäri- ja vesi-

johtolinja joka maastossa näkyy vain hieman pellostä kohoavana matalana harjanteena. Alla on ote alueen johtokartasta, joka selittää kyseisen anomalian.

Vesijohdot sinisellä, viemärit punaisella. Mittakaava epämääräinen n. 1: 4505



4. Raportin täydentäminen

Täydennämme Vilholan ja Kasurila tutkimusraporteja edellä kuvatuilta relevanteilta kohdilta. Tosiasioihin perustumattomia tai maastossa tehtyjen havaintojen vastaisia muutoksia emme luonnollisestikaan voi tehdä. Täydennykset eivät tule muuttamaan aiemmissa raporteissa esitetyjä johtopäätöksiä ja tulkintoja

Espoo 7.4.2016

Timo Jussila
Ville Laakso

Liitteet: <http://mikroliitti.pp.fi/1-julkisetraportit/Siilinjarvi/index.htm>
Tiedoksi: Siilinjärven kunta
Pohjois-Savon elinkeino-, liikenne- ja ympäristökeskus
Kuopion kaupunki/Kuopion kulttuurihistoriallinen museo